

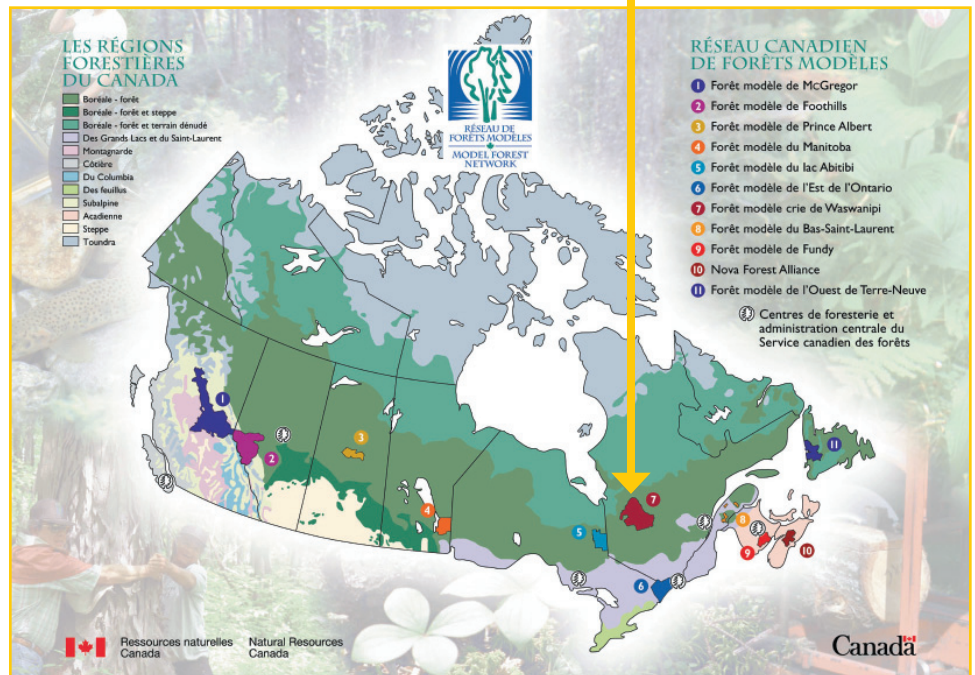


# La Forêt modèle crie de Waswanipi... un secret bien gardé!

Voilà sans doute comment est perçu ce projet qui est pourtant maintenant vieux de huit ans, alors essayons de lever le voile sur ce mystère! C'est en septembre 1997 que le projet de Forêt modèle crie de Waswanipi (FMCW) rejoignait le Réseau canadien de forêts modèles parrainé par le Service canadien des forêts de Ressources naturelles Canada. Ce réseau, constitué de 11 sites au Canada et couvrant quelque 20 millions d'hectares, est animé par un ensemble de partenaires en quête de solutions et d'approches novatrices pour une gestion plus durable des ressources forestières. Il a été formé en 1992 à la suite d'un appel de candidatures à l'échelle du pays et en est actuellement à sa troisième phase quinquennale (2002-2007). Il continue d'ailleurs d'essaimer à l'échelle internationale avec plus de 20 projets dans

## LES ACTEURS : PROMOTEURS, PARTENAIRES ET COLLABORATEURS

La proposition de Waswanipi a été retenue lors d'un concours réservé aux communautés des Premières nations du Canada désireuses de se joindre au Réseau. Le projet avait été déposé par la Première nation crie de Waswanipi et appuyé par ses différentes entités locales (Conseil de bande, Mishtuk Corporation, Association des trappeurs, l'usine de sciage Nabakatuk et autres) et ses partenaires régionaux et nationaux (Grand conseil des Cris du Québec, Communauté Atikamekw de Wemotaci, Association nationale de foresterie autochtone, entre autres). Le projet rassemblait également la Faculté de foresterie et de géomatique de l'Université Laval, le ministère des Ressources naturelles du Québec, le



Regroupement des écologistes de Val-d'Or et Environs et son réseau québécois. Il avait reçu également l'appui à différents degrés de plusieurs autres organisations.

À l'heure actuelle, le conseil d'administration de la FMCW est animé par des représentants de la Communauté crie de Waswanipi (qui y détiennent la majorité), de l'industrie forestière (Abitibi Consolidated, Domtar et Tembec), de l'Université Laval et des deux paliers de gouvernement. Il reçoit l'appui financier du Service canadien des forêts sur la base d'une entente quinquennale. Au fil des ans, l'Université du Québec en Abitibi-Témiscamingue s'est impliquée progressivement dans le projet tout comme le Centre technologique des résidus industriels (CTRI) d'Amos. Une équipe réduite d'employés (4) issus de la communauté gère le projet et les travaux de recherche sont conduits par des étudiants-chercheurs, leurs professeurs

et des consultants en association avec des membres de la communauté. Le contexte d'une approche interculturelle pose d'ailleurs un défi qui, lorsque bien relevé, semble être le gage d'une fidélité au projet et aux objectifs qu'il poursuit.



Photo : Jacques Robert

## LA VISION ET LES OBJECTIFS

La Forêt modèle crie de Waswanipi entend contribuer à outiller les Cris afin qu'ils deviennent plus autonomes dans les choix et la mise en œuvre de l'aménagement durable des forêts et ce, dans le respect de leur culture et



Photo : Jacques Robert



de leurs besoins grâce au développement de leurs ressources humaines et de leurs capacités techniques.

Cette vision se traduit en trois objectifs qui sont une déclinaison locale de ceux du Réseau canadien :

- Développer et adopter des outils et systèmes d'aménagement forestier durable basés sur la science et sur les valeurs et principes des Cris en regard de l'aménagement du territoire et de l'environnement pour application sur le territoire de la communauté (52 territoires de chasse) et ceux des communautés avoisinantes;
- Diffuser les connaissances et résultats acquis par la Forêt modèle à l'échelle locale, régionale et nationale grâce aux partenaires et au Réseau;
- Favoriser la participation de la communauté dans la prise de décision et la mise en œuvre d'un aménagement forestier durable.

Ces objectifs tracent la voie à une série de projets et d'activités qui reçoivent l'aval du conseil d'administration avant d'être intégrés au plan de travail annuel. Fait à noter, l'une des grandes vertus du programme de forêts modèles est de laisser la latitude aux partenaires de décider de la façon dont ils aborderont les problèmes, en autant qu'il y ait consensus. Les partenaires de la FMCW sont d'ailleurs fiers d'inno-  
ver en ce sens.

## LES PROJETS ET RÉSULTATS

Plusieurs projets ont été parrainés par la FMCW depuis sa mise en opération au printemps 1998. Certains ont été expressément initiés par les partenaires et d'autres, en provenance de l'extérieur, ont reçu leur appui car ils concourraient à l'atteinte des objectifs. Ainsi, la FMCW a notamment contribué à la cartographie écologique du territoire; à la caractérisation du potentiel sylvicole de zones affectées par un incendie de forêt; à l'évaluation des besoins et des attentes de la communauté et des partenaires; au développement d'outils de sensibilisation (activités pédagogiques, sentier d'interprétation, animations collectives, recensement de plantes d'intérêt spécifique et autres); à la détermination des impacts économiques de la coupe en mosaïque; à l'étude du délai de restauration après coupe de l'habitat du lièvre d'Amérique; au diagnostic et à l'amélioration de la participation des Cris dans la planification de l'aménagement forestier; à l'analyse de l'importance et des caractéristiques des bandes riveraines; à l'évolution de l'état des forêts; à une meilleure connaissance de l'habitat de l'original en zone boréale; et au développement de lignes directrices pour les traitements sylvicoles dans les zones d'intérêt faunique.

Actuellement, les efforts sont mis dans un projet d'intégration des différents résultats pour développer et mettre à l'essai une approche qui permettrait de tenir compte des valeurs et besoins des Cris dans l'élaboration d'un plan d'aménagement territorial et forestier à l'échelle du territoire de chasse traditionnel et qui serait respectueux tant de leur mode de vie que de leur bien-être économique. Ce projet porte le nom d'intégration « Ndoho Ist-chee » en référence à l'appellation traditionnelle du territoire de chasse.

Cette approche que l'on prévoit concrétiser d'ici le printemps 2006 et peaufiner l'année suivante intégrera

donc des connaissances et considérations d'ordres biophysique, économique et socioculturel. Elle fera l'objet d'une documentation exhaustive pour la rendre accessible aux autres communautés et intervenants concernés.

Voilà en quelques paragraphes ce que nous cache la Forêt modèle crie de Waswanipi. Dans un contexte où l'accès aux ressources forestières est de plus en plus difficile et contesté alors que les besoins ne cessent d'augmenter et de se diversifier, les partenaires de la FMCW continueront de profiter de l'opportunité qui leur est offerte de travailler sans contraintes législatives ou réglementaires au développement d'approches qui concilient les différents intérêts, valeurs et besoins pour une gestion forestière durable.



Photo : Jacques Robert

Pour plus d'informations, contactez :

**Jacques Robert, ing.f.**  
Ressources naturelles Canada  
Service canadien des forêts  
120, Mtée industrielle et commerciale  
Rimouski (Québec) G5M 1B1  
Tél. : (418) 721-5350  
Télé. : (418) 721-5356  
robert@cfl.forestry.ca  
<http://www.modelforest.net/cmfn/fr/>

**Partenariat innovation forêt**  
1055, rue du P.E.P.S., C.P. 3800  
Sainte-Foy (Québec) G1V 4C7  
Tél. : (418) 648-3770 / (418) 648-5828  
Télé. : (418) 648-3354  
pif@mtl.feric.ca  
[www.partenariat.qc.ca](http://www.partenariat.qc.ca)

*Partenaire principal*



Développement  
économique Canada

Canada Economic  
Development

**Canada**